

EL ESPACIO Y
LA INTELIGENCIA

1.0
TECNOLOGÍA



3.0
EMOCIÓN



Hay espacios inteligentes y también existe la inteligencia del espacio. Una bocina de última generación recomendada por los audiófilos más avezados y también un sillón para ubicarse en espacios redondos y cuadrados. La diferencia, la verdadera inteligencia para transformar metros, superficies, mobiliario, texturas, o ubicar esa pequeñita planta con su maceta exactamente en ese centímetro y convertir una "construcción" en "nuestro hogar", es la de la creatividad y la imaginación humana. Este Focus no es una construcción diseñada por IA, es un tributo a esas inteligencias que nos hacen la vida mucho más alegre, mucho más humana.

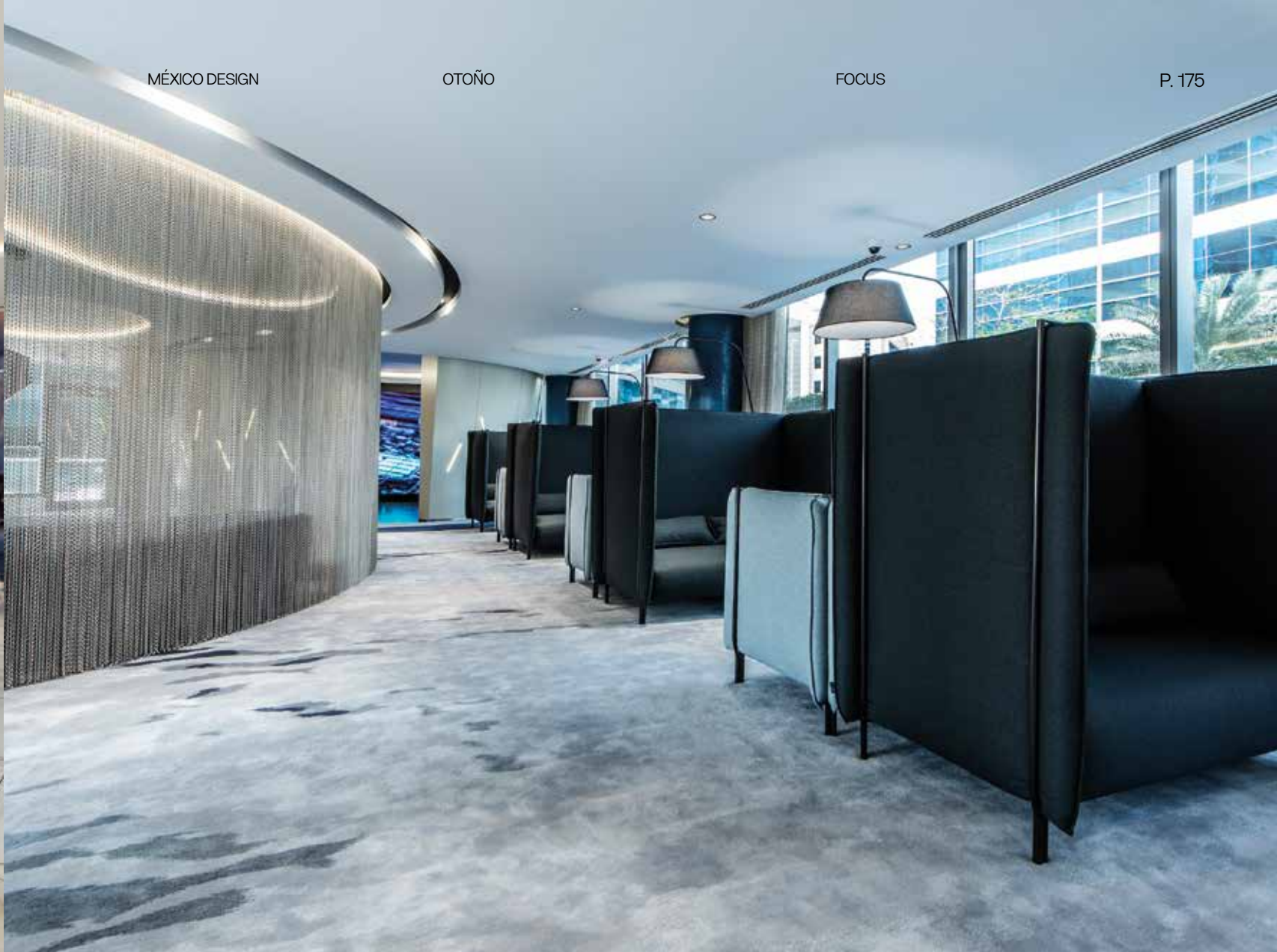


DUBAI AIRPORT FREE ZONE

BROADWAY INTERIORS Y LA CIVIDINA



Un proyecto de altura. Del diseño para la nueva zona ejecutiva del Aeropuerto de Dubái se encargó la firma internacional de interiorismo Broadway, que optó por el exclusivo mobiliario de la marca italiana La Cividina. El concepto de diseño central se enfocó en crear un ambiente sofisticado y moderno inspirado en la hospitalidad exclusiva, en la cultura y la tradición del lujo relacionadas con la bella Dubái.



Un entorno abierto pero con opciones para sentir esa privacidad tan preciada en un aeropuerto. El espacio es tan inteligente que alberga áreas cerradas, espacios para reuniones de pocos o muchos, e incluso otras zonas VIP aún más exclusivas en un solo conjunto; justo allí la flexibilidad se logró mediante alfombras, acabados y texturas en pisos y muros, definiendo áreas con vocaciones diferentes pero sin perder iluminación, ofreciendo lo mejor de la tecnología de manera accesible y horizontal, pero, al mismo tiempo, conservando su esencia hospitalaria.

El lobby, punto focal de esta zona, se planificó a partir de muros curvos para crear esa sensación de fluidez en un área donde todos pasan con prisa y movimiento, donde tomar una taza de café, o incluso utilizar los elevadores renovados, se convierten en experiencias multisensoriales. Columnas revestidas con cuero azul, adornadas con costuras en patrón de ladrillo para un efecto táctil. Agregar latón en la parte superior e inferior de las áreas

más exclusivas, alrededor de una verdadera obra de arte que captura todo el concepto: un monumental candelabro de vidrio soplado con hilos de fibra óptica, maravilla de la tecnología y el glamour. El dorado para los acentos más sofisticados. El gris y el negro para remarcar los espacios confortables. El mobiliario perfecto, claro, de una marca con casi 50 años de tradición en el lujo.



TECNOLOGÍA

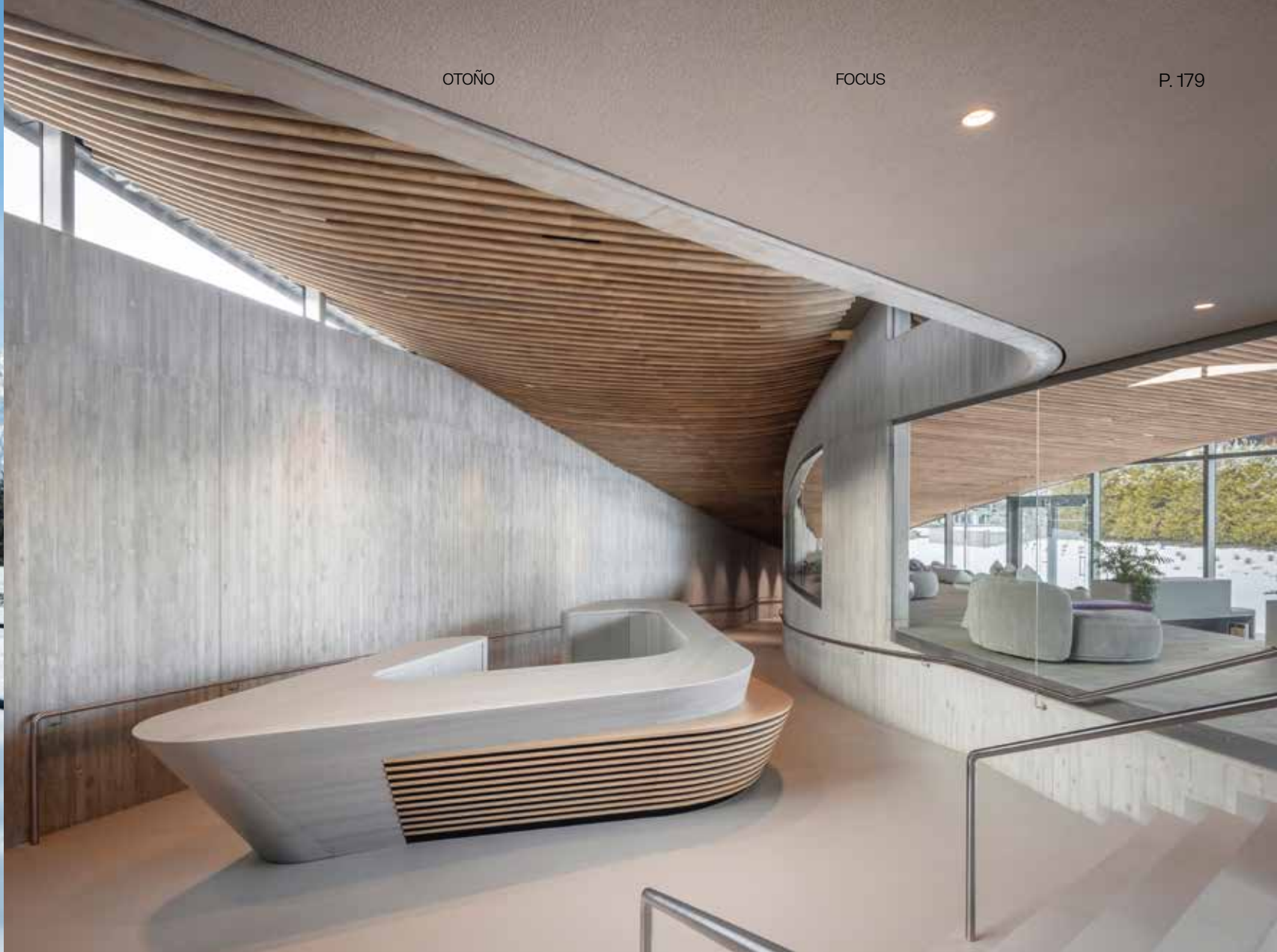


ATMOSPHERE BY KRALLERHOF

HADI TEHERANI ARCHITECTS



El esquí sobre los Alpes austríacos nunca será igual. Atmosphere by Krallerhof, el proyecto de hotelería encargado a la firma de arquitectura Hadi Teherani, con sede en Hamburgo, sabe bien mimetizarse con el blanco y el verde, tonos maravillosos de uno de los escenarios más bellos del planeta.



Esta arquitectura resulta en una nueva área del hotel, donde un techo curvo de más de cien metros de largo crea una conexión subterránea con el hotel principal. Un patio hundido conectado a un lago natural, una ladera inclinada y vistas panorámicas de ensueño. La inteligencia de la arquitectura radica aquí en la conservación y la iluminación de un paisaje que no debía de ser alterado, al contrario, que buscaba extenderse. Dos plantas de gran altura y una terraza principal planeada desde la transparencia de una fachada de vidrio para comprender que el interior y el exterior no tienen por qué ser tan diferentes. Como una de las maravillas de este proyecto: la piscina lineal y climatizada dentro del lago, experiencia inmersiva y fluida. Abajo, las zonas de relajación a través de saunas con vista al valle –incluyendo un sauna finlandés de madera de 21 metros de largo por cuatro de alto–. Arriba, las áreas sociales basadas en el concepto "genius loci", que busca respetar el espíritu del lugar, la

conservación de los recursos y la reducción de las rutas de producción; por eso se utiliza madera y vidrio de producción local, que complementan las paredes de hormigón con revestimiento vertical. Además, se han fabricado muebles especiales con mármol alpino obtenido de las inmediaciones, lo que refuerza el compromiso con la sostenibilidad y la integración en el entorno. Sí. Los Alpes en toda su maravillosa extensión.



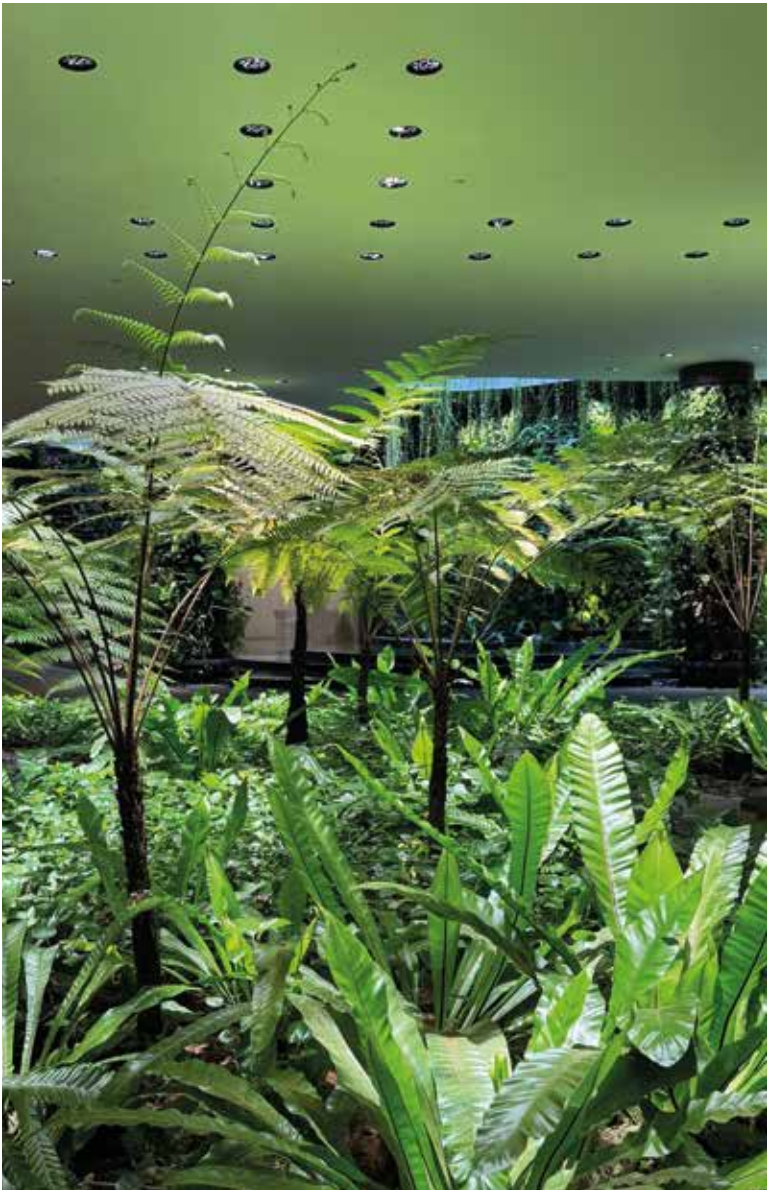


DIVA MEZZA UTOPIA

FOCAL



La firma francesa consentida de los audiófilos más experimentados funda la tecnología “New Hi-Fi” con Div Mezza Utopia: sistema inalámbrico, disipador de calor, cuatro *woofers* de cono en “W” de ocho pulgadas, generador de graves profundos con *tweeter* de berilio en forma de “M” y altavoz de medios en “W”, tecnología patentada por la marca. Sistema electrónico Naim Audio completamente rediseñado y una potencia de 500 watts. Bocinas de “grado audiófilo” que incluso necesitan varias especificaciones en los materiales que estarán a su alrededor para su instalación. Una maravilla que reúne artesanía, diseño y tecnología en sus máximas expresiones.
focal.com



La biofilia encontró a un aliado para crecer plantas y jardines en interiores. Maerich, expertos en iluminación LED y la firma de arquitectura Woha se unieron para crear un sistema pionero de iluminación para interiores, ecosistémico, donde la vegetación es posible. A diferencia de las luces de cultivo convencionales con tonos rosa o magenta, el espectro de crecimiento de G-Spot está cuidadosamente precalibrado para una sensación natural, lo que permite que las plantas absorban la mayor parte de la luz para la fotosíntesis, mientras que el resto se refleja con un brillo suave y luminoso. Esta iniciativa va arrasando en los premios internacionales de tecnología y sostenibilidad.

maerich.com



G-SPOT

MAERICH & WOHA



LIBERTIES HOUSE

CONCRETE AMSTERDAM



En el corazón de The Liberties, uno de los barrios más emblemáticos y vivos de Dublín, Irlanda, recién se inauguró un proyecto de 371 apartamentos que reflejan el espíritu vibrante de una comunidad de artistas y creativos, pero también bajo el respeto por una de las zonas con la arquitectura irlandesa más clásica. Así, Liberties House rinde tributo al patrimonio y a la innovación a través del diseño de una de las firmas de interiorismo más propositivas en Europa: Concrete Amsterdam, encargada del departamento modelo y del diseño de las áreas comunes.

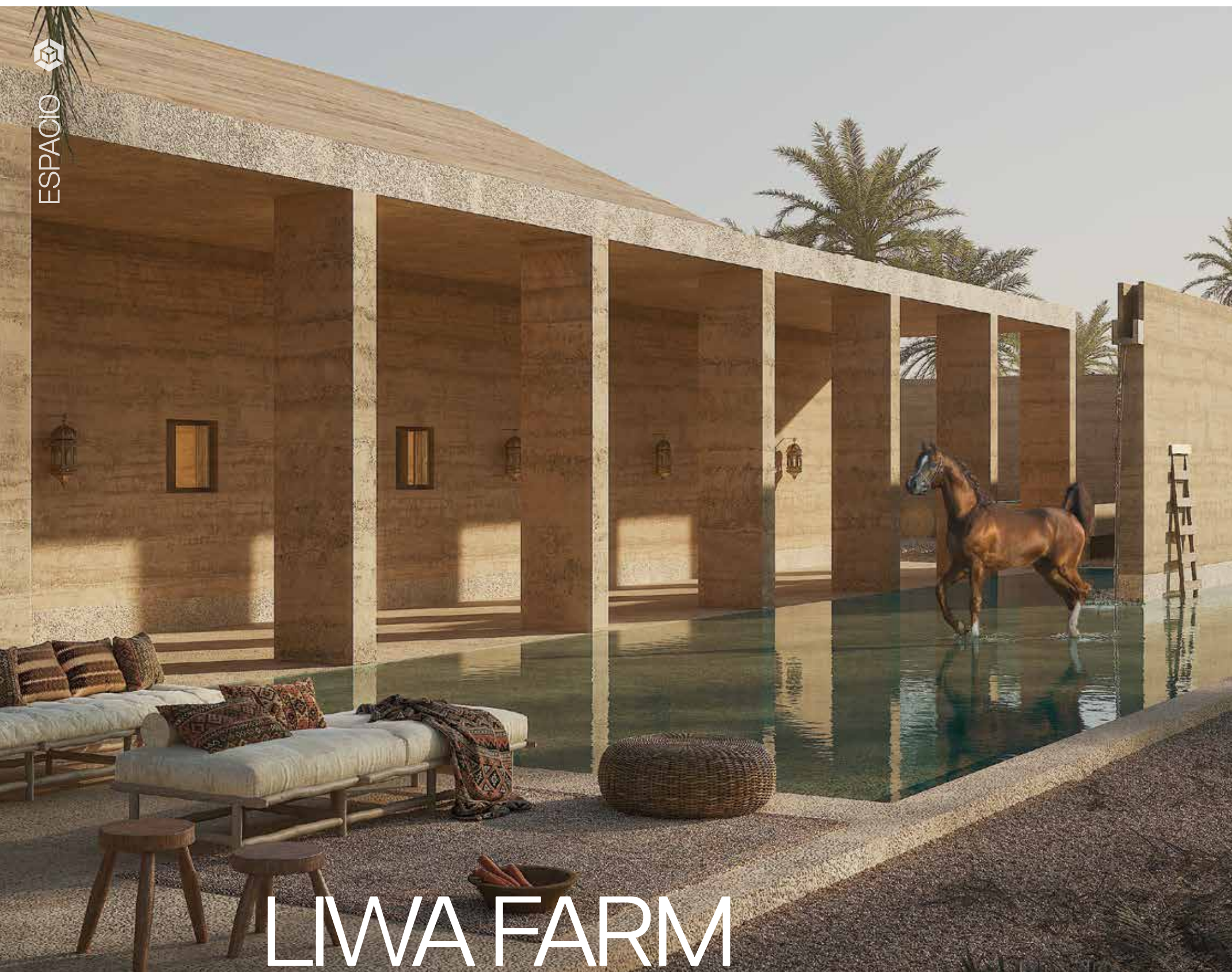


Los apartamentos de Liberties House están diseñados para transformar la vida compacta en una experiencia de espacio, comodidad y privacidad. Aunque los estudios son de tamaño modesto, cada apartamento se siente completo y refinado gracias a una distribución eficiente y detalles bien pensados. Concrete implementó un mueble empotrado continuo para estructurar el espacio, integrando todas las funciones esenciales: de la despensa a la mesita de noche, el armario, el espacio de almacenamiento e incluso la entrada al dormitorio siguen al empotrado.

Los residentes pueden relajarse, trabajar o socializar en una gran variedad de espacios comunes, cerrados o al aire libre, como si el hogar se extendiera. El área de bienvenida recibe a todos con un coworking y una gran cafetería. Un club de estar con mullidos sillones perfectos para una tarde en la computadora o una charla entre varios. Un comedor gigante para

compartir alimentos u organizar una reunión concurrida. Una biblioteca bien surtida y espacios con cabinas de asientos dedicadas a la concentración. Además, salones de eventos, sala de juegos, cine, gimnasio y estudio de yoga, fomentando así el compromiso y la interacción. Los colores y las texturas continúan este espíritu colaborativo, creativo y libre.





LIVA FARM VILLAGE

INCA HERNANDEZ ATELIER



Un hito patrimonial, agrícola y comunitario. La creación de la firma de arquitectura internacional Inca Hernandez en Liwa, al occidente de Abu Dhabi, en Emiratos Árabes, resulta un esfuerzo extraordinario para sostener la geografía y la tradición de una cultura comunitaria arraigada desde hace miles de años.



Un sistema de canales que utiliza la gravedad para irrigar naturalmente. Un captador de viento de origen ancestral y una casba, medina amurallada: tres elementos que inspiraron la estética, el compromiso con el cuidado al medio ambiente, la resiliencia y funcionalidad de Liwa Farm Village en una serie de edificios con una plantación de dátiles, una granja comunitaria, un restaurante, un spa y varias casa para huéspedes.

Tierra apisonada y celosías de arcilla, junto con hormigón pigmentado tallado y plataformas elevadas para proporcionar confort térmico natural y sombra, minimizando el impacto ambiental. Los interiores combinan muebles locales con diseño contemporáneo, creando una atmósfera atemporal. Inspirada en las formaciones del desierto y las fuentes de agua de los oasis, la arquitectura enmarca el paisaje, fomenta el intercambio social y celebra la herencia de la región de

Al Gharbia, transformando el sitio en un vibrante punto de encuentro donde la tradición, la innovación y la sostenibilidad muestran un futuro amable a las próximas generaciones.

La memoria y el futuro. Un oasis donde las tradiciones del desierto encuentran una nueva forma en espacios de comunidad y pertenencia. Una obra de arte clásica en los cimientos, vanguardista y propositiva en su estética y funcionalidad.





Silla, sillón y tumbona: comer, platicar y leer. Tres ejercicios y sus múltiples posibilidades en la inteligencia del diseño del reconocido Jeff Miller, fechado en 2005 pero con nuevas personalidades y versiones. Flipt es un sillón convertible en *chaise longue* con estructura de acero pintada en negro mate o cromado y funda desenfundable. Elegante y compacto, también lujoso y confortable, pero amable y dispuesto a la charla.

Flipt sabe extenderse y duplicar su longitud hasta transformarse mediante un sencillo mecanismo escondido debajo del asiento. Una leyenda más del diseño de mobiliario americano, creado por otra leyenda, Jeff Miller ex director de Poppin.
baleri-italia.com

FLIPT
DE JEFF MILLER PARA BALERI ITALIA



BÉZIER

DE MARCIO KOGAN / STUDIO MK27
PARA MINOTTI



Espacios redondos, cuadrados, asimétricos. Espacios pequeños o tan enormes que siempre parecen vacíos. Este proyecto y escultura orgánica de Marcio Kogan y su Studio MK27 refleja perfectamente la lucidez del diseño contemporáneo: Bézier es una serie de elementos inspirada en la naturaleza que permite combinaciones infinitas y a la medida de cada oficina, sala, estancia, terraza...

Sillones, taburetes, mesas de centro desarrolladas a través de volúmenes irregulares y formas fluidas que dan forma y envuelven tanto el espacio como a quienes lo habitan. “Todo el universo está hecho de curvas”, afirma Kogan citando al maestro Niemeyer. Un homenaje a la fusión de las matemáticas y el arte inspirado en el legado de Pierre Bézier, cuya famosa curva paramétrica celebra la precisión y la fluidez de las formas orgánicas.

minotti.com

EMOCIÓN

29 x 22.5 cm
300 dpi

MONDRIAN PALETTE RESIDENCE

XIA FU | SHANGCENG DESIGN



“Solo una devoción casi obsesiva por el espacio puede transformar cada matiz en una nota emocional como un pie de página”. Esta profunda resonancia impactó a la Sra. Shen, propietaria de la casona renovada por el arquitecto y artista visual Xia Fu. Esta renovación busca descubrir espacios familiares y de trabajo de la reconocida especialista en educación.



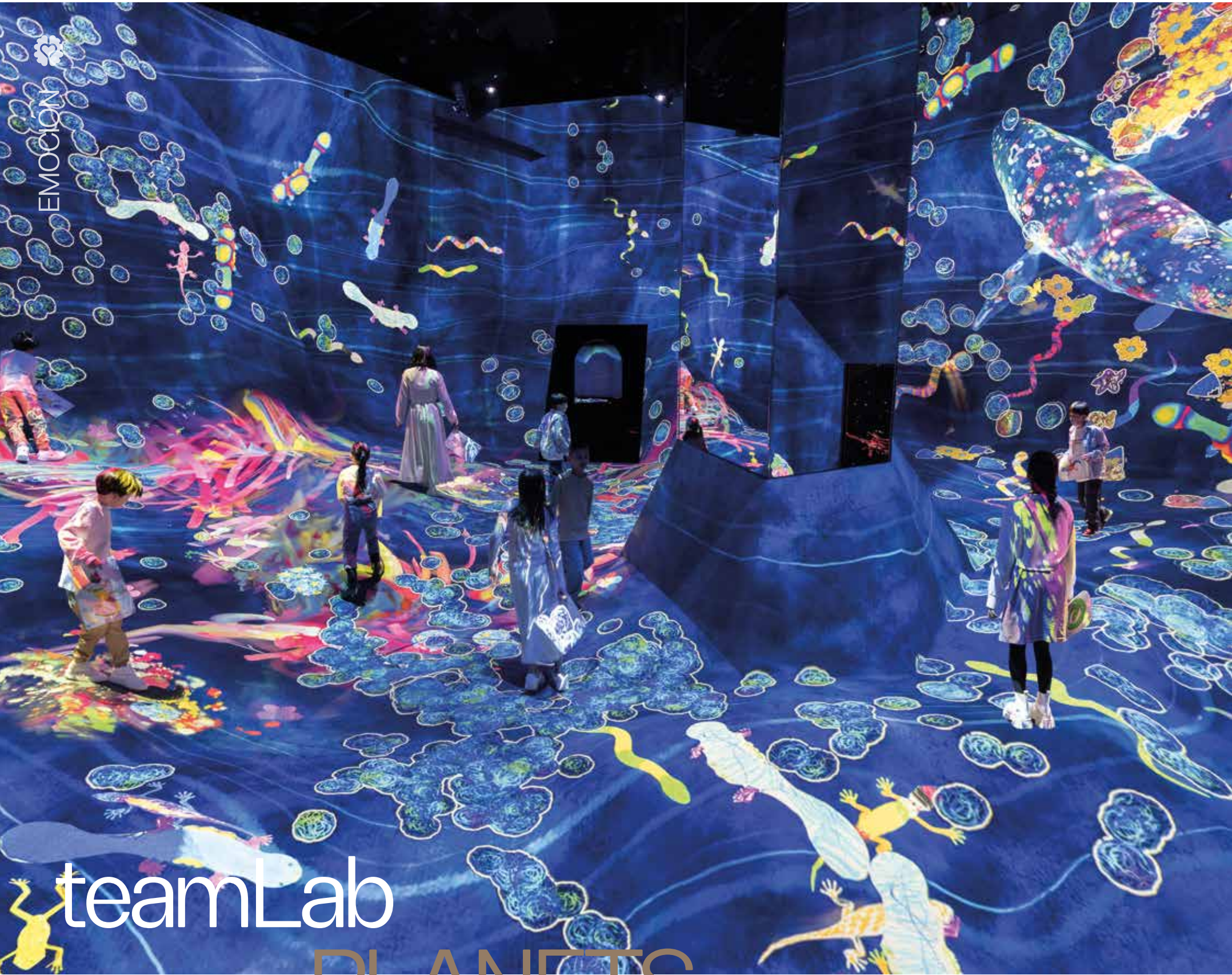
Ubicada en Beijing, China, esta nueva visita se inspira en los tres colores primarios de Mondrian como tema central: bloques geométricos de color puro chocan en todo el espacio para reflejar la filosofía de vida de la anfitriona, la de "destilar la existencia compleja en esencias simbólicas". Así, este lenguaje cromático simboliza la autoexpresión autónoma de la familia y las mujeres, añadiendo, además, algunos guiños de los animales favoritos de la propietaria, los guepardos, por su vitalidad indómita, tenacidad y perspicacia.

Zonas para la lectura, el trabajo y la vida delimitadas mediante curvas y planos cromáticos surgidos de los lienzos de Mondrian. Una llamativa escalera de caracol roja es el punto focal al cruzar el umbral, con sus líneas suaves y formas rítmicas. Debajo de la escalera está la biblioteca como otro elemento más de las líneas rectas y coloridas, además de la madera oscura que los alberga, transformando así la sala de

estar también en un estudio de lectura y centro de cuentacuentos para los niños del vecindario.

Una instalación creada por el maestro Xia donde gotas de agua simbolizan "ondas de la vida". Azul Klein para los sofás bajo iluminación natural. El dormitorio principal está tapizado con flores y se extiende hasta los patios interiores de manera natural y armoniosa. Esta es una obra de arte y una infraestructura emocional, inteligente y bella.





teamLab
PLANETS
TOKIO DMM



Este museo y laboratorio en una de las metrópolis más bellas del mundo abrió sus puertas en 2018 y justo en enero de este año renovó y agregó más de veinte obras de arte e instalaciones interactivas. Este proyecto del colectivo interdisciplinario e internacional de artistas, programadores, ingenieros, animadores gráficos por computadora, matemáticos y arquitectos que se definen como "ultratecnólogos" es para disfrutarse, sentirse y, sobre todo, meditar.



En teamLab Planets Tokio es posible sumergirse en instalaciones artísticas y tecnológicas de manera multisensorial y así, por ejemplo, explorar y capturar desde un dispositivo propio animales extintos para crear un libro de colección. Percibir el mundo con el cuerpo y pensar de manera tridimensional a través de pájaros de colores, esferas, brincos e incluso mundos invisibles, como Future Park, una sección basada en la co-creación, donde los visitantes pueden disfrutar creando el mundo libremente con otros. Las obras de arte evolucionan a medida que las personas co-crean. En Orchid Glass House se puede disfrutar de té donde se cultivan orquídeas que una vez cayeron de la obra de arte vivo "Floating Flower Garden". Además de una fábrica de bocetos, una tienda de arte y uno de los espacios consentidos de los visitantes:

Autonomous Abstractio, puntos de luz que parpadean y cambian de color en ciclos únicos, sincronizando gradualmente sus tonos y ritmos con los puntos cercanos.

Actualmente hay diversos museos permanentes de teamLab disponibles para el disfrute de la mente y los sentidos en distintas ciudades, además de varias instalaciones en museos y parques alrededor del planeta. La práctica colaborativa de este laboratorio “busca explorar la confluencia del arte, la ciencia, la tecnología y el mundo natural para explorar la relación entre la persona y el mundo, así como nuevas formas de percepción”. En este espacio donde arte y tecnología se reúnen, todo es posible.





PRALIN

DE CENTRO STUDI INTERNO PARA
CALIA ITALIA



La inteligencia del espacio en un sofá. Pralin, diseño de Centro Studi interno con base en acero y aluminio en gris guijarro resulta más que viable no solo para recibir invitados en interiores, sino también en exteriores; tanto en espacio reducidos como en salas tan amplias como la recepción de un hotel o una oficina.

Los respaldos y asientos de Pralin están tapizados con un revestimiento osmótico especial que es hidrorrepelente y transpirable, además de ser completamente desenfundable, y cuenta con complementos como una mesa auxiliar de madera de iroko e incluso cojines decorativos. Cada elemento de esta colección está dispuesto al cambio: del patio al recibidor, de la sala a la terraza, del trabajo al hogar, y de manera sostenible, bella y útil.

caliaitalia.com



Esta es una lámpara para contar historias, así la premisa de su creador, el diseñador y escenógrafo Hiroto Yoshizoe para la elegante firma de iluminación japonesa Ambientec. Su lente de péndulo evoca una lámpara anterior nombrada también Hymn, consecuencia de su búsqueda por redefinir la luz como una presencia poética, emocional y funcional, explorando el vínculo entre el calor del fuego y la experiencia humana.

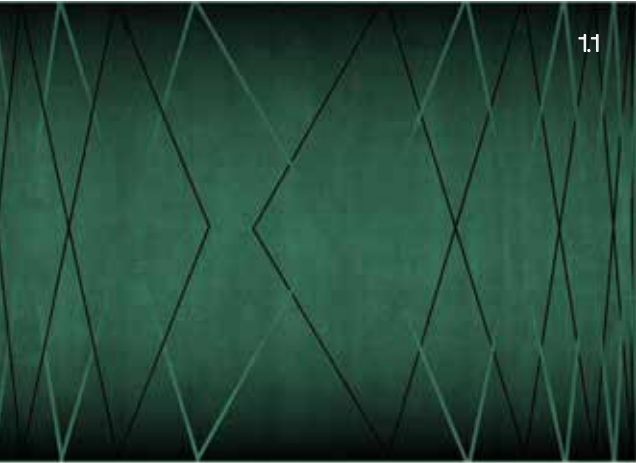
Una lente soportada por tres brazos y un anillo de pesas permite un movimiento suave y estable de la luz, simulando una llama que baila con el viento, intuitiva y fácil de usar. Su base está inspirada en los candelabros tradicionales pero se adapta cómodamente a la mano, creando así, con el movimiento, reflejos y sombras suaves que narran el paso del tiempo. La luz emitida tiene un tono rojizo, similar al fuego, que transmite calma e intimidad. Yoshizoe ofrece en esta bella y delicada pieza de arte una belleza clásica y sobria, nacida de un diseño esencial y creativo.

ambientec.co.jp

HYMIN PRO

DE HIROTO YOSHIKOE PARA AMBIENTEC

- 1.1 *Hitchcock Chevron Rug* de *Covet House* | covethouse.eu
- 1.2 *Thoughts Become Things* de *Burnt Peach* | burntpeach.co.uk
- 1.3 Colección “Lino Materiale” de *Tarkett* | tarkett.com.mx
- 1.4 Colección “Greener” de *Bemz* | bemz.com
- 1.5 *Villain House* de *Architecture Office Claudia Raurell* | claudiauraurell.com
- 1.6 Salvador Dalí y Federico García Lorca [Barcelona, 1925] | commons.wikimedia.org
- 1.7 *Miami Beach Villa* de *Architecture ICU para Caffè Latte* | caffelattehome.com



11



12



13



14

“Verde que te
quiero verde”
—Federico
García Lorca



15



16



17



2.3



- 2.1 Napa Valley de Hawkins Interiors | hawkinsinteriors.com
- 2.2 Axis de Bandido Studio | bandidostudio.com
- 2.3 Colección "Alma" de Josephine Munsey para Lime Lace | limelace.co.uk
- 2.4 Grace de Tarkett | tarkett.com.mx
- 2.5 Ø05 de Poul Kjaerholm para Used Icons | usedicons.com
- 2.6 Casa a 1 euro de Matteo Brioni para Airbnb | matteobrioni.com
- 2.7 Ariel de Sylvia Plath, Nórdica Libros | nordicalibros.com

"But I would rather be horizontal"
—Sylvia Plath



“Quoth the Raven,
‘Nevermore’”
—Edgar Allan Poe



- 3.1 Crawford Crow de Lights4fun | lights4fun.co.uk
- 3.2 Stûv 16 de Stuv America | stuvamerica.com
- 3.3 Cave Pool de C&A Design Group | c-artdesign.com
- 3.4 Edizione Lusso de Occhio | occhio.com
- 3.5 Bit Stool Black de Simon Legald para Normann Copenhagen | normann-copenhagen.com
- 3.6 Suburban-Rural Theme de Céragrès | ceragres.ca
- 3.7 Karin Table de Bruno Mathsson para Fred International | fredinternational.com
- 3.8 NS01 de Nightside | nightside.com